

प्रेषक,

अमिताभ त्रिपाठी,
संयुक्त सचिव,
उ०प्र० शासन।

सेवा में,

समस्त जिलाधिकारी,
उत्तर प्रदेश।

शिक्षा अनुभाग-6

लखनऊ: दिनांक: 15 फरवरी, 2016

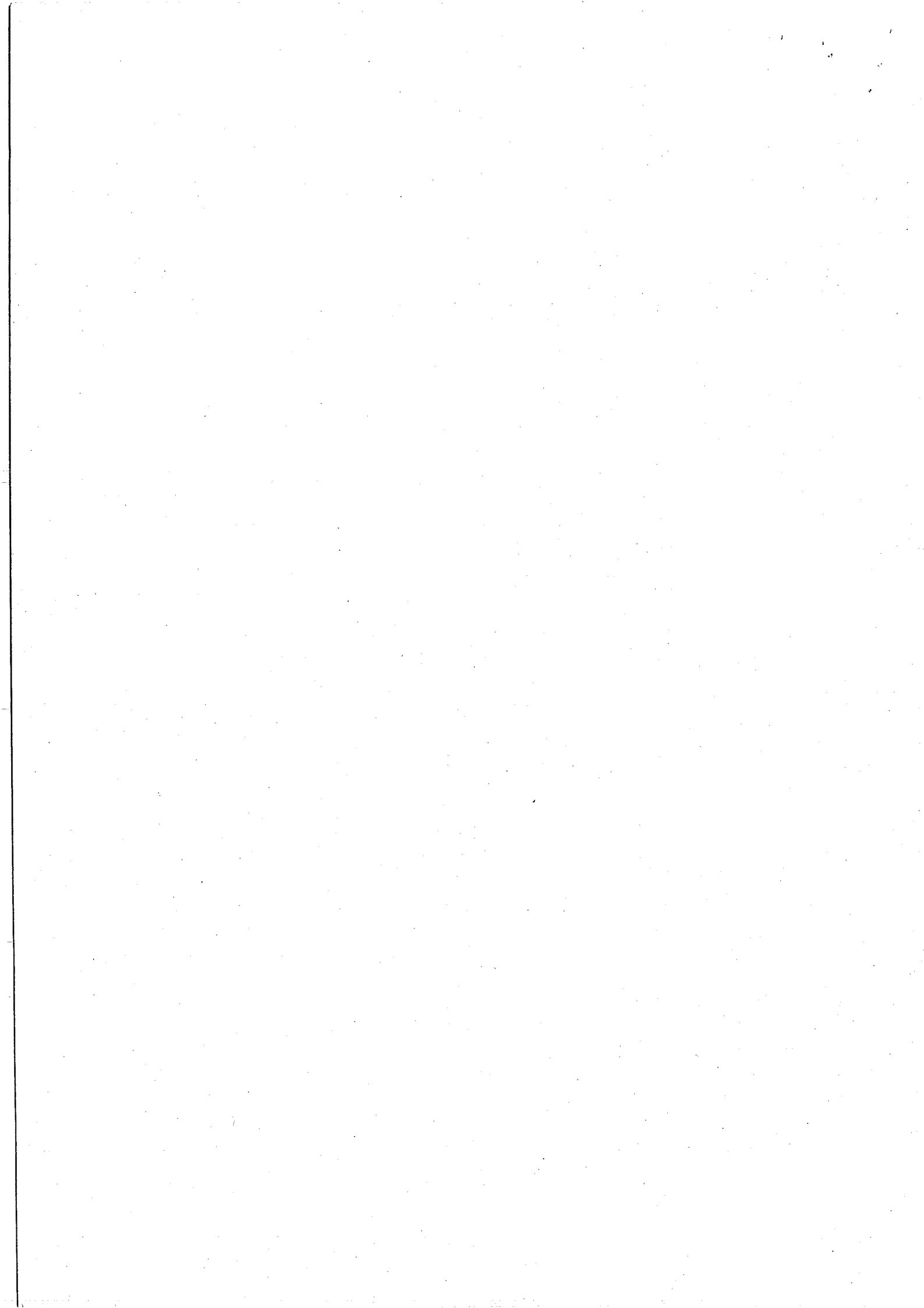
विषय: वित्तीय वर्ष 2015-16 में अनुदान सं०-83 के अन्तर्गत मध्याह्न भोजन योजनान्तर्गत अनुसूचित जाति सबप्लान से परिवर्तन लागत मद में प्राथमिक/उच्च प्राथमिक (एन०सी०एल०पी० विद्यालयों सहित) विद्यालयों (जिसमें माध्यमिक विद्यालयों में संचालित प्राथमिक एवं उच्च प्राथमिक कक्षाएं भी सम्मिलित हैं) में अध्ययनरत बच्चों को पका-पकाया भोजन (कुक्कडमील) दिए जाने हेतु परिवर्तित फण्डिंग पैटर्न के अनुसार अवशेष राज्यांश की तृतीय किस्त की वित्तीय स्वीकृति के सम्बन्ध में।

महोदय,

उपर्युक्त विषयक मध्याह्न भोजन प्राधिकरण, उ०प्र०, लखनऊ के पत्रांक-म०भो०प्रा०/9455/2015-16 दिनांक 06.01.2015 के संदर्भ में मुझे आपसे यह कहने का निदेश हुआ है कि प्रदेश के उपर्युक्त वर्णित विद्यालयों में अध्ययनरत बच्चों को गर्म पका-पकाया भोजन (कुक्कड मील) दिए जाने हेतु योजनान्तर्गत खाद्य पदार्थ (यथा-दाल, सब्जी, तेल एवं वसा, नमक एवं मसाले) परिवर्तन लागत एवं ईंधन की व्यवस्था हेतु व्यय करने के लिए जनपदों द्वारा उपलब्ध करायी गयी मध्याह्न भोजन ग्रहण करने वाले बच्चों की संख्या के आधार पर वित्तीय वर्ष 2015-16 में परिवर्तित फण्डिंग पैटर्न के अनुसार अवशेष राज्यांश की तृतीय किस्त के रूप में प्राथमिक वर्ग के विद्यालयों (एन०सी०एल०पी०विद्यालयों सहित) हेतु राज्यांश के रूप में धनराशि रू० 2147.30 लाख (रू० इक्कीस करोड़ सैंतालिस लाख तीस हजार मात्र) तथा उच्च प्राथमिक विद्यालयों हेतु राज्यांश के रूप में रू०-1308.16 लाख (रू० तेरह करोड़ आठ लाख सोलह हजार मात्र) जो कि समेकित रूप से रू०-3455.46 लाख (रू० चौतीस करोड़ पचपन लाख छियालिस हजार मात्र) होती है, की तृतीय किस्त की आवश्यकता के दृष्टिगत तथा योजना के सुगम क्रियान्वयन हेतु अवमुक्त किए जाने पर श्री राज्यपाल सहर्ष स्वीकृति प्रदान करते हैं। प्राथमिक विद्यालयों में पके-पकाए भोजन की व्यवस्था हेतु परिवर्तन लागत की दर रू०-3.86 प्रतिछात्र प्रतिदिन होगी जिसमें केन्द्रांश रू० 2.32 तथा राज्यांश रू०-1.54 होगा तथा उच्च प्राथमिक विद्यालयों में पके-पकाए भोजन की व्यवस्था हेतु परिवर्तन लागत की दर रू०-5.78 प्रतिछात्र प्रतिदिन होगी जिसमें केन्द्रांश रू०-3.47 तथा राज्यांश रू० 2.31 होगा।


2- वास्तविक धनराशि का आहरण ही कोषागार से किया जायेगा एवं जितनी धनराशि आहरित हो उसका व्यय निर्धारित अवधि में सुनिश्चित कर लिया जाय। योजनान्तर्गत स्वीकृत धनराशि का उपयोगिता प्रमाण पत्र प्रस्तुत किया जायेगा व योजना का समुचित अनुश्रवण सुनिश्चित किया जायेगा। किसी भी अनियमितता के लिये आप स्वयं उत्तरदायी होंगे।

श्री जयश्री/SA
16/2/16



- 3- यह सुनिश्चित किया जायेगा कि मध्यान्ह भोजन का लाभ वर्ष भारत सरकार द्वारा निर्धारित कार्य दिवसों तक ही सीमित रखा जायेगा।
- 4- स्वीकृत की जा रही धनराशि का व्यय/उपयोग एस0सी0एस0पी0 हेतु भारत सरकार तथा राज्य सरकार द्वारा निर्धारित मानक तथा दिशा निर्देशों के अनुसार किया जाएगा।
- 5- स्वीकृत की जा रही धनराशि का व्यय समय-समय पर निर्गत दिशा-निर्देशों/प्राविधानों के अन्तर्गत किया जायेगा।
- 6- उक्त पर होने वाला व्यय चालू वित्तीय वर्ष 2015-16 के आय-व्ययक में अनुदान संख्या-83 के अन्तर्गत लेखा शीर्षक '2202-सामान्य शिक्षा-01-प्रारम्भिक शिक्षा-आयोजनागत-789-अनुसूचित जातियों के लिए विशेष घटक योजना-01-केन्द्रीय आयोजनागत/केन्द्र द्वारा पुरोनिधानित योजनाएं-0103-मध्यान्ह भोजन का राष्ट्रीय कार्यक्रम-कुकिंग लागत आदि (के.75/रा.25-के.+रा.)-20-सहायता अनुदान-सामान्य (गैर वेतन)' के नामे डाला जाएगा।
- 7- यह आदेश वित्त विभाग के अशासकीय सं0-ई-11-144/दस-2016 दिनांक-12 फरवरी, 2016 में प्राप्त उनकी सहमति से निर्गत किये जा रहे हैं।


संलग्नक-यथोक्त

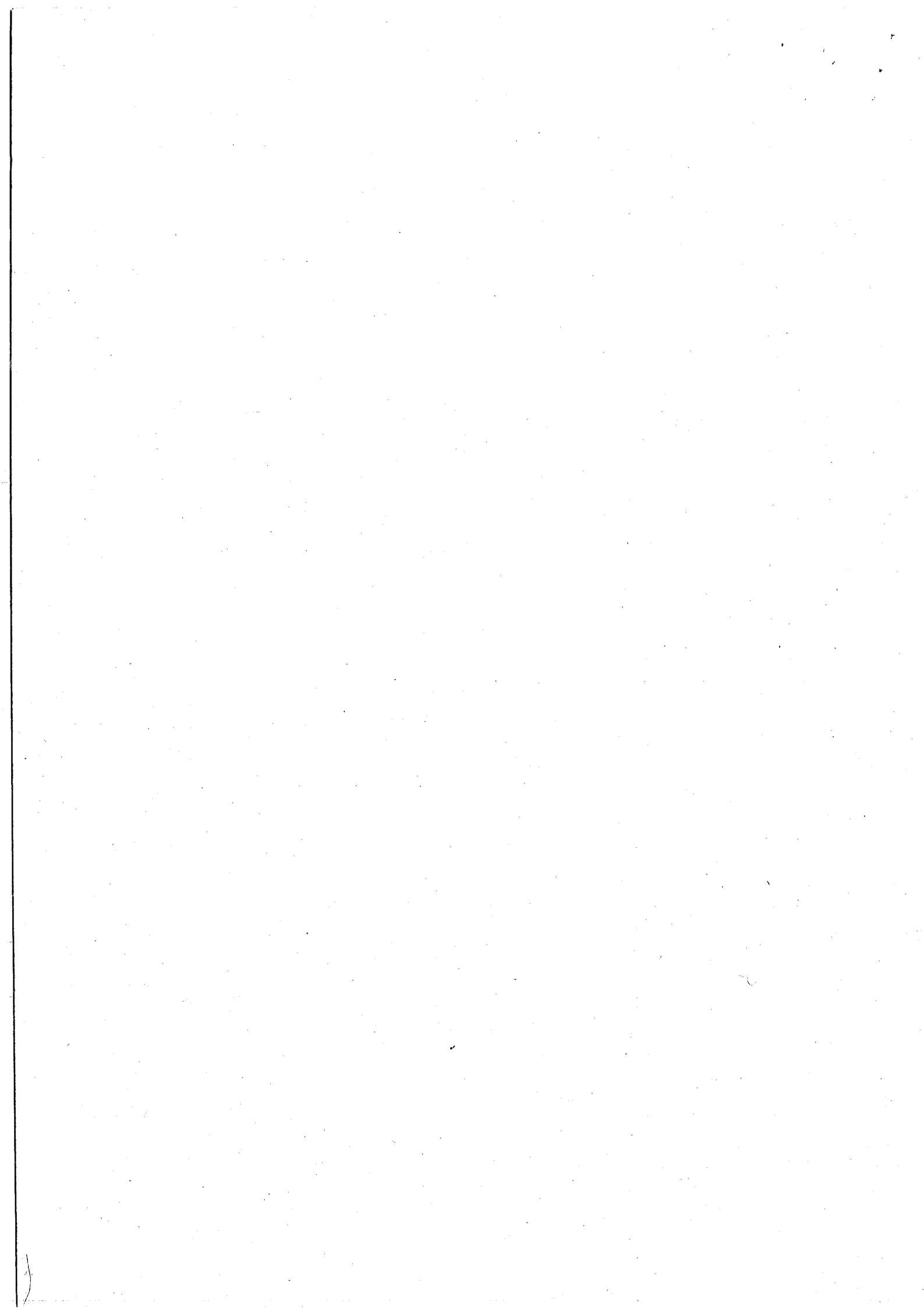
भवदीय,

 (अमिताभ त्रिपाठी)
 संयुक्त सचिव।

संख्या-126(1)/79-6-2016-1066/2010 तददिनांक

प्रतिलिपि निम्नलिखित को सूचनार्थ एवं आवश्यक कार्यवाही हेतु प्रेषित :-

- 1- सचिव, समाज कल्याण विभाग, उ0प्र0 शासन।
- 2- महालेखाकार, उ0प्र0 इलाहाबाद।
- 3- श्रमायुक्त, कानपुर।
- 4- निदेशक, मध्यान्ह भोजन प्राधिकरण उ0प्र0 लखनऊ।
- 5- निदेशक, स्थानीय निधि लेखा उ0प्र0 इलाहाबाद।
- 6- सचिव, बेसिक शिक्षा परिषद, उ0प्र0 इलाहाबाद।
- 7- वित्त नियंत्रक, मध्यान्ह भोजन प्राधिकरण उ0प्र0 लखनऊ।
- 8- समस्त मुख्य कोषाधिकारी/वरिष्ठ कोषाधिकारी, उ0प्र0।
- 9- समस्त जिला विद्यालय निरीक्षक, उ0प्र0।
- 10- जिला बेसिक शिक्षा अधिकारी, उ0प्र0।
- 11- समस्त सहायक शिक्षा निदेशक, बेसिक, उ0प्र0।
- 12- समस्त वित्त एवं लेखाधिकारी, बेसिक शिक्षा, उ0प्र0।
- 13- बजट प्रकोष्ठ समाज कल्याण विभाग/कल्याण नियोजन प्रकोष्ठ समाज कल्याण विभाग।
- 14- वित्त आय-व्ययक अनुभाग-1/वित्त व्यय नियंत्रण अनुभाग-3।
- 15- वरिष्ठ शोध अधिकारी, अनुश्रवण प्रकोष्ठ, शिक्षा विभाग।
- 16- गार्ड फाइल।

आज्ञा से,

 (अमिताभ त्रिपाठी)
 संयुक्त सचिव।



प्रेषक,

अमिताभ त्रिपाठी,
संयुक्त सचिव,
उ०प्र० शासन।

सेवा में,

समस्त जिलाधिकारी,
उत्तर प्रदेश।

शिक्षा अनुभाग-6

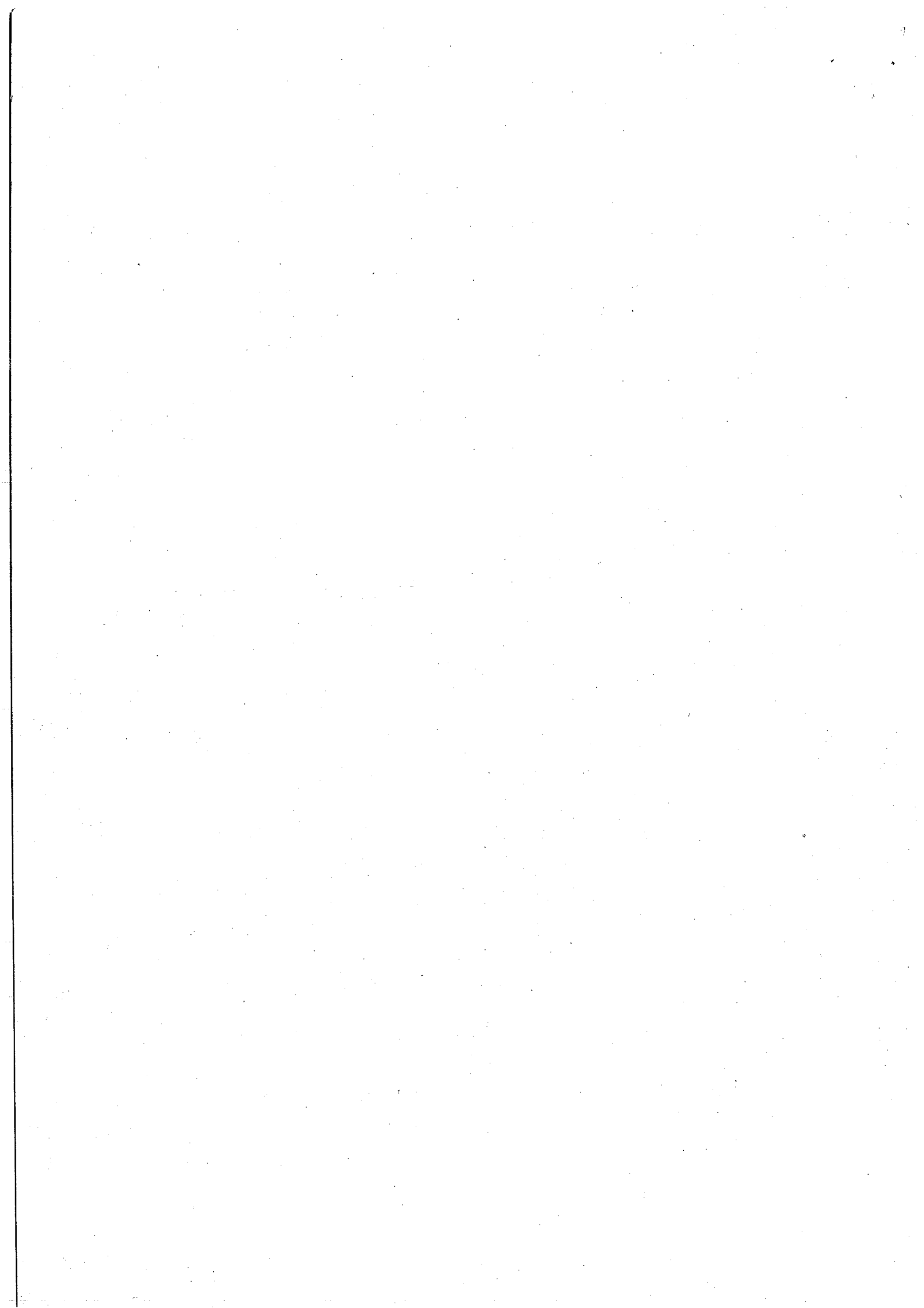
लखनऊ: दिनांक: फरवरी, 2016

विषय: वित्तीय वर्ष 2015-16 में अनुदान सं०-83 के अन्तर्गत मध्याह्न भोजन योजनान्तर्गत अनुसूचित जाति सबप्लान से परिवर्तन लागत मद में प्राथमिक/उच्च प्राथमिक (एन०सी०एल०पी० विद्यालयों सहित) विद्यालयों (जिसमें माध्यमिक विद्यालयों में संचालित प्राथमिक एवं उच्च प्राथमिक कक्षाएं भी सम्मिलित हैं) में अध्ययनरत बच्चों को पका-पकाया भोजन (कुक्कडमील) दिए जाने हेतु परिवर्तित फण्डिंग पैटर्न के अनुसार अवशेष राज्यांश की तृतीय किस्त की वित्तीय स्वीकृति के सम्बन्ध में।

महोदय,

उपर्युक्त विषयक मध्याह्न भोजन प्राधिकरण, उ०प्र०, लखनऊ के पत्रांक-म०भो०प्रा०/9455/2015-16 दिनांक 06.01.2015 के संदर्भ में मुझे आपसे यह कहने का निदेश हुआ है कि प्रदेश के उपर्युक्त वर्णित विद्यालयों में अध्ययनरत बच्चों को गर्म पका-पकाया भोजन (कुक्कड मील) दिए जाने हेतु योजनान्तर्गत खाद्य पदार्थ (यथा-दाल, सब्जी, तेल एवं वसा, नमक एवं मसाले) परिवर्तन लागत एवं ईंधन की व्यवस्था हेतु व्यय करने के लिए जनपदों द्वारा उपलब्ध करायी गयी मध्याह्न भोजन ग्रहण करने वाले बच्चों की संख्या के आधार पर वित्तीय वर्ष 2015-16 में परिवर्तित फण्डिंग पैटर्न के अनुसार अवशेष राज्यांश की तृतीय किस्त के रूप में प्राथमिक वर्ग के विद्यालयों (एन०सी०एल०पी०विद्यालयों सहित) हेतु राज्यांश के रूप में धनराशि रू० 2147.30 लाख (रू० इक्कीस करोड़ सैंतालिस लाख तीस हजार मात्र) तथा उच्च प्राथमिक विद्यालयों हेतु राज्यांश के रूप में रू०-1308.16 लाख (रू० तेरह करोड़ आठ लाख सोलह हजार मात्र) जो कि समेकित रूप से रू०-3455.46 लाख (रू० चौतीस करोड़ पचपन लाख छियालिस हजार मात्र) होती है, की तृतीय किस्त की आवश्यकता के दृष्टिगत तथा योजना के सुगम क्रियान्वयन हेतु अवमुक्त किए जाने पर श्री राज्यपाल सहर्ष स्वीकृति प्रदान करते हैं। प्राथमिक विद्यालयों में पके-पकाए भोजन की व्यवस्था हेतु परिवर्तन लागत की दर रू०-3.86 प्रतिछात्र प्रतिदिन होगी जिसमें केन्द्रांश रू० 2.32 तथा राज्यांश रू०-1.54 होगा तथा उच्च प्राथमिक विद्यालयों में पके-पकाए भोजन की व्यवस्था हेतु परिवर्तन लागत की दर रू०-5.78 प्रतिछात्र प्रतिदिन होगी जिसमें केन्द्रांश रू०-3.47 तथा राज्यांश रू० 2.31 होगा।

2- वास्तविक धनराशि का आहरण ही कोषागार से किया जायेगा एवं जितनी धनराशि आहरित हो उसका व्यय निर्धारित अवधि में सुनिश्चित कर लिया जाय। योजनान्तर्गत स्वीकृत धनराशि का उपयोगिता प्रमाण पत्र प्रस्तुत किया जायेगा व योजना का समुचित अनुश्रवण सुनिश्चित किया जायेगा। किसी भी अनियमितता के लिये आप स्वयं उत्तरदायी होंगे।



- 3- यह सुनिश्चित किया जायेगा कि मध्यान्ह भोजन का लाभ वर्ष भारत सरकार द्वारा निर्धारित कार्य दिवसों तक ही सीमित रखा जायेगा।
- 4- स्वीकृत की जा रही धनराशि का व्यय/उपयोग एस0सी0एस0पी0 हेतु भारत सरकार तथा राज्य सरकार द्वारा निर्धारित मानक तथा दिशा निर्देशों के अनुसार किया जाएगा।
- 5- स्वीकृत की जा रही धनराशि का व्यय समय-समय पर निर्गत दिशा-निर्देशों/प्राविधानों के अन्तर्गत किया जायेगा।
- 6- उक्त पर होने वाला व्यय चालू वित्तीय वर्ष 2015-16 के आय-व्ययक में अनुदान संख्या-83 के अन्तर्गत लेखा शीर्षक '2202-सामान्य शिक्षा-01-प्रारम्भिक शिक्षा-आयोजनागत-789-अनुसूचित जातियों के लिए विशेष घटक योजना-01-केन्द्रीय आयोजनागत/केन्द्र द्वारा पुरोनिधानित योजनाएं-0103-मध्यान्ह भोजन का राष्ट्रीय कार्यक्रम-कूकिंग लागत आदि (के.75/रा.25-के.+रा.)-20-सहायता अनुदान-सामान्य (गैर वेतन)' के नामे डाला जाएगा।
- 7- यह आदेश वित्त विभाग के अशासकीय सं0-ई-11-144/दस-2016 दिनांक-12 फरवरी, 2016 में प्राप्त उनकी सहमति से निर्गत किये जा रहे हैं।

संलग्नक-यथोक्त

भवदीय,

(अमिताभ त्रिपाठी)
संयुक्त सचिव।

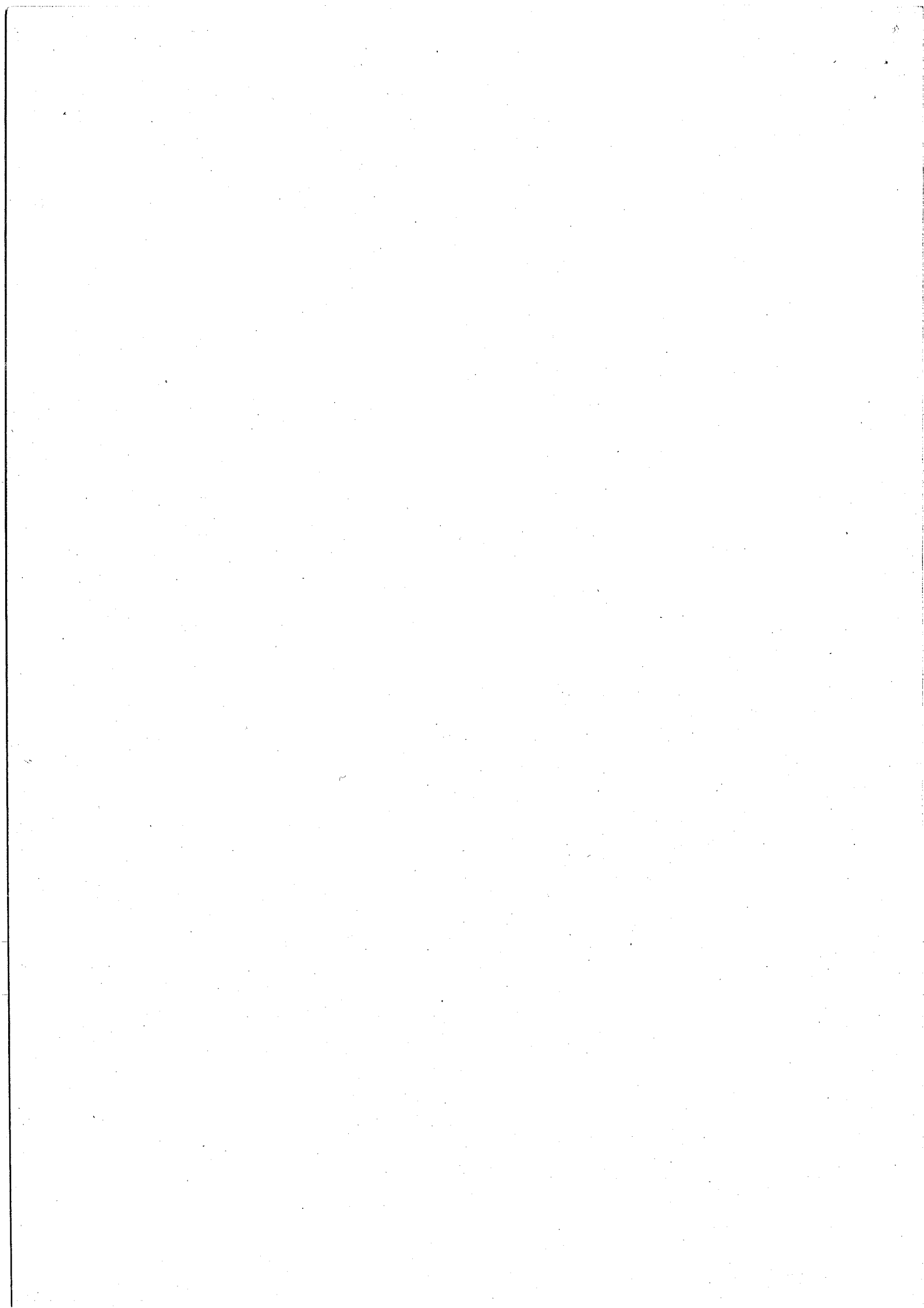
संख्या-126(1)/79-6-2016-1066/2010 तददिनांक

प्रतिलिपि निम्नलिखित को सूचनार्थ एवं आवश्यक कार्यवाही हेतु प्रेषित :-

- 1- सचिव, समाज कल्याण विभाग, उ0प्र0 शासन।
- 2- महालेखाकार, उ0प्र0 इलाहाबाद।
- 3- श्रमायुक्त, कानपुर।
- 4- निदेशक, मध्यान्ह भोजन प्राधिकरण उ0प्र0 लखनऊ।
- 5- निदेशक, स्थानीय निधि लेखा उ0प्र0 इलाहाबाद।
- 6- सचिव, बेसिक शिक्षा परिषद, उ0प्र0 इलाहाबाद।
- 7- वित्त नियंत्रक, मध्यान्ह भोजन प्राधिकरण उ0प्र0 लखनऊ।
- 8- समस्त मुख्य कोषाधिकारी/वरिष्ठ कोषाधिकारी, उ0प्र0।
- 9- समस्त जिला विद्यालय निरीक्षक, उ0प्र0।
- 10- जिला बेसिक शिक्षा अधिकारी, उ0प्र0।
- 11- समस्त सहायक शिक्षा निदेशक, बेसिक, उ0प्र0।
- 12- समस्त वित्त एवं लेखाधिकारी, बेसिक शिक्षा, उ0प्र0।
- 13- बजट प्रकोष्ठ समाज कल्याण विभाग/कल्याण नियोजन प्रकोष्ठ समाज कल्याण विभाग।
- 14- वित्त आय-व्ययक अनुभाग-1/वित्त व्यय नियंत्रण अनुभाग-3।
- 15- वरिष्ठ शोध अधिकारी, अनुश्रवण प्रकोष्ठ, शिक्षा विभाग।
- 16- गार्ड फाइल।

आज्ञा से,

(अमिताभ त्रिपाठी)
संयुक्त सचिव।




**[Mid-Day-Meal Scheme]
Fund Allocation for Conversion Cost
Primary Schools (Including Primary category in Secondary Schools)
FY2015-16: Grant-83, PLAN: 3rd Installment**

(Rs. Lac)

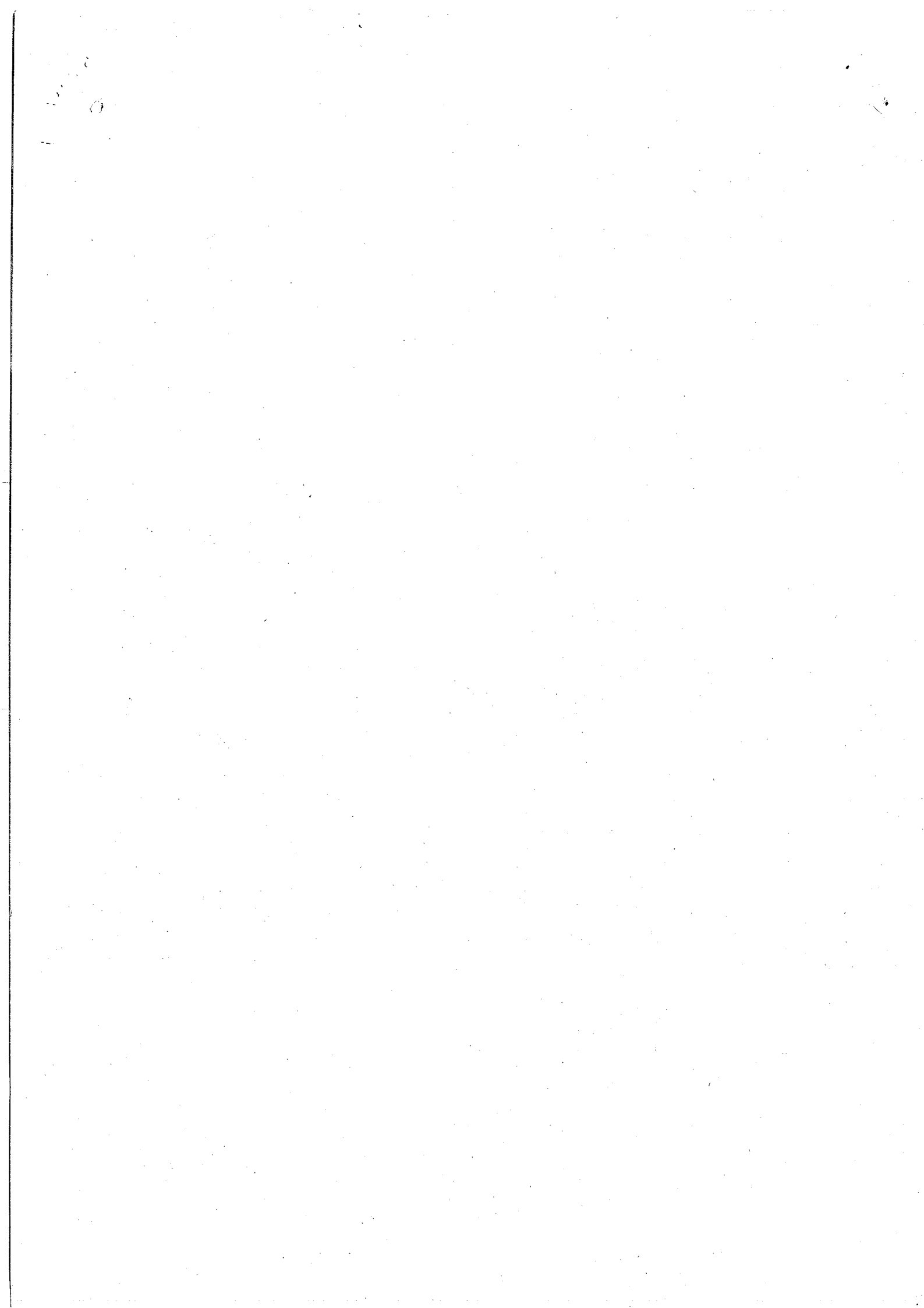
Sl. No.	Districts	Conversion Cost Funds Released as First Installment (75:25)			Conversion Cost Funds Released as Second Installment (75:25)			Total Conversion Cost Released (75:25)			Bal. State Share is being released due to 60:40 Funding Pattern		
		Central Share @75% of Rs. 3.59	State Share @25% of Rs. 3.59	Total	Central Share	State Share	Total	Central Share	State Share	Total	Central Share	State Share	Total
1	01-Agra	56.93	18.97	75.90	46.32	15.44	61.76	103.25	34.41	137.66			
2	02-Aligarh	39.23	13.07	52.30	31.05	10.35	41.40	70.28	23.42	93.70			
3	03-Allahabad	88.01	29.34	117.35	71.94	23.98	95.92	159.95	53.32	213.27			
4	04-Ambedkar nagar	34.40	11.47	45.87	29.35	9.78	39.13	63.75	21.25	85.00			
5	05-Auraiya	27.90	9.30	37.20	19.25	6.42	25.67	47.15	15.72	62.87			
6	06-Azamgarh	86.05	28.68	114.73	70.40	23.46	93.86	156.45	52.14	208.59			
7	07-Badaun	67.16	22.38	89.54	54.63	18.21	72.84	121.79	40.59	162.38			
8	08-Bagpat	16.35	5.45	21.80	13.32	4.44	17.76	29.67	9.89	39.56			
9	09-Bahraich	84.80	28.27	113.07	66.07	22.02	88.09	150.87	50.29	201.16			
10	10-Ballia	76.55	25.52	102.07	62.72	20.91	83.63	139.27	46.43	185.70			
11	11-Balrampur	51.07	17.02	68.09	40.65	13.55	54.20	91.72	30.57	122.29			
12	12-Banda	42.23	14.07	56.30	35.60	11.86	47.46	77.83	25.93	103.76			
13	13-Barabanki	57.65	19.21	76.86	63.58	21.19	84.77	121.23	40.40	161.63			
14	14-Bareilly	62.56	20.85	83.41	51.14	17.04	68.18	113.70	37.89	151.59			
15	15-Basti	47.58	15.86	63.44	39.74	13.25	52.99	87.32	29.11	116.43			
16	16-Bhadohi	26.83	8.94	35.77	22.34	7.44	29.78	49.17	16.38	65.55			
17	17-Bijnour	57.92	19.30	77.22	45.44	15.15	60.59	103.36	34.45	137.81			
18	18-Bulandshahar	44.53	14.84	59.37	36.04	12.01	48.05	80.57	26.85	107.42			
19	19-Chandauli	40.65	13.55	54.20	33.17	11.06	44.23	73.82	24.61	98.43			
20	20-Chitrakoot	28.88	9.62	38.50	23.27	7.75	31.02	52.15	17.37	69.52			
21	21-Amethi	31.64	10.55	42.19	25.84	8.61	34.45	57.48	19.16	76.64			
22	22-Deoria	52.72	17.57	70.29	54.03	18.01	72.04	106.75	35.58	142.33			

Sl. No.	Districts	Conversion Cost Funds Released as First Installment (75:25)			Conversion Cost Funds Released as Second Installment (75:25)			Total Conversion Cost Released (75:25)			Bal. State Share is being released due to 60:40 Funding Pattern		
		Central Share @75% of Rs. 3.59	State Share @25% of Rs. 3.59	Total	Central Share	State Share	Total	Central Share	State Share	Total	Central Share	State Share	Total
1	2	5	6	7=5+6	6	7	8=6+7	9	10	11=9+10	12	13	14=12+13
23	Etah	34.69	11.56	46.25	28.44	9.48	37.92	63.13	21.04	84.17		21.05	21.05
24	Faizabad	47.05	15.68	62.73	38.72	12.91	51.63	85.77	28.59	114.36		28.59	28.59
25	Farrukhabad	37.00	12.33	49.33	29.93	9.98	39.91	66.93	22.31	89.24		22.31	22.31
26	Fatehpur	51.07	17.02	68.09	41.42	13.81	55.23	92.49	30.83	123.32		30.83	30.83
27	Firozabad	36.69	12.23	48.92	29.36	9.79	39.15	66.05	22.02	88.07		22.01	22.01
28	G.B. Nagar	15.54	5.18	20.72	21.14	7.05	28.19	36.68	12.23	48.91		12.22	12.22
29	Ghazipur	70.07	23.36	93.43	56.62	18.87	75.49	126.69	42.23	168.92		42.23	42.23
30	Ghaziabad	16.67	5.56	22.23	26.42	8.81	35.23	43.09	14.37	57.46		14.36	14.36
31	Gonda	75.03	25.01	100.04	61.96	20.65	82.61	136.99	45.66	182.65		45.67	45.67
32	Gorakhpur	69.91	23.30	93.21	58.28	19.43	77.71	128.19	42.73	170.92		42.73	42.73
33	Hameerpur	19.87	6.62	26.49	16.13	5.38	21.51	36.00	12.00	48.00		12.00	12.00
34	Hardoi	110.02	36.67	146.69	90.67	30.22	120.89	200.69	66.89	267.58		66.90	66.90
35	Hathras	27.14	9.04	36.18	21.31	7.10	28.41	48.45	16.14	64.59		16.16	16.16
36	Itawah	27.43	9.14	36.57	22.25	7.41	29.66	49.68	16.55	66.23		16.57	16.57
37	J.P. Nagar	27.80	9.26	37.06	22.12	7.37	29.49	49.92	16.63	66.55		16.65	16.65
38	Jalaun	27.86	9.28	37.14	22.70	7.56	30.26	50.56	16.84	67.40		16.87	16.87
39	Jaunpur	78.93	26.31	105.24	64.59	21.53	86.12	143.52	47.84	191.36		47.84	47.84
40	Jhansi	29.78	9.92	39.70	24.32	8.11	32.43	54.10	18.03	72.13		18.04	18.04
41	Kannauj	36.41	12.13	48.54	28.95	9.65	38.60	65.36	21.78	87.14		21.79	21.79
42	Kanpur Dehat	33.49	11.16	44.65	26.75	8.91	35.66	60.24	20.07	80.31		20.09	20.09
43	Kanpur Nagar	39.29	13.09	52.38	31.61	10.53	42.14	70.90	23.62	94.52		23.65	23.65
44	Kaas Ganj	32.03	10.58	42.71	25.71	8.57	34.28	57.74	19.25	76.99		19.24	19.24
45	Kaushambi	31.01	10.33	41.34	27.40	9.13	36.53	58.41	19.46	77.87		19.48	19.48
46	Kushinagar	69.27	23.09	92.36	57.00	19.00	76.00	126.27	42.09	168.36		42.09	42.09
47	Lakhimpur Kheri	102.53	34.18	136.71	82.82	27.60	110.42	185.35	61.78	247.13		61.79	61.79
48	Lalitpur	33.85	11.28	45.13	27.29	9.10	36.39	61.14	20.38	81.52		20.38	20.38
49	Lucknow	45.96	15.32	61.28	37.52	12.51	50.03	83.48	27.83	111.31		27.82	27.82
50	Mahoba	19.97	6.66	26.63	24.41	8.14	32.55	44.38	14.80	59.18		14.79	14.79
51	Mahrajganj	53.72	17.90	71.62	44.44	14.81	59.25	98.16	32.71	130.87		32.73	32.73

Sl. No.	Districts	Conversion Cost Funds Released as First Installment (75:25)			Conversion Cost Funds Released as Second Installment (75:25)			Total Conversion Cost Released (75:25)			Bal. State Share is being released due to 60:40 Funding Pattern		
		Central Share @75% of Rs. 3.59	State Share @25% of Rs. 3.59	Total	Central Share	State Share	Total	Central Share	State Share	Total	Central Share	State Share	Total
1		5	6	7=5+6	6	7	8=6+7	9	10	11=9+10	12	13	14=12+13
52	Mainpuri	31.94	10.65	42.59	72.29	24.10	96.39	104.23	34.75	138.98		34.74	34.74
53	Mathura	31.30	10.43	41.73	28.52	9.50	38.02	59.82	19.93	79.75		19.95	19.95
54	Mau	33.77	11.25	45.02	29.17	9.72	38.89	62.94	20.97	83.91		20.99	20.99
55	Meerut	26.59	8.86	35.45	20.34	6.78	27.12	46.93	15.64	62.57		15.65	15.65
56	Mirzapur	60.19	20.06	80.25	49.16	16.38	65.54	109.35	36.44	145.79		36.46	36.46
57	Moradabad	36.98	12.33	49.31	29.99	10.00	39.99	66.97	22.33	89.30		22.32	22.32
58	Muzaffarnagar	30.95	10.32	41.27	41.88	13.96	55.84	72.83	24.28	97.11		24.27	24.27
59	Pilibhit	33.11	11.04	44.15	26.96	8.98	35.94	60.07	20.02	80.09		20.03	20.03
60	Pratapgarh	55.28	18.42	73.70	46.58	15.52	62.10	101.86	33.94	135.80		33.97	33.97
61	Rai Bareilly	42.68	14.23	56.91	35.39	11.80	47.19	78.07	26.03	104.10		26.02	26.02
62	Rampur	33.81	11.27	45.08	27.89	9.29	37.18	61.70	20.56	82.26		20.57	20.57
63	Saharanpur	38.53	12.84	51.37	31.37	10.45	41.82	69.90	23.29	93.19		23.31	23.31
64	Santkabr Nagar	32.71	10.90	43.61	27.29	9.09	36.38	60.00	19.99	79.99		20.01	20.01
65	Shahjahanpur	73.07	24.36	97.43	59.50	19.83	79.33	132.57	44.19	176.76		44.19	44.19
66	Shrawasti	20.89	6.96	27.85	17.35	5.78	23.13	38.24	12.74	50.98		12.75	12.75
67	Siddharthnagar	76.73	25.58	102.31	63.58	21.19	84.77	140.31	46.77	187.08		46.77	46.77
68	Sitapur	116.69	38.90	155.59	95.79	31.93	127.72	212.48	70.83	283.31		70.82	70.82
69	Sonhadra	50.01	16.67	66.68	41.33	13.77	55.10	91.34	30.44	121.78		30.45	30.45
70	Sutanpur	46.66	15.55	62.21	38.31	12.77	51.08	84.97	28.32	113.29		28.33	28.33
71	Unnao	50.60	16.87	67.47	41.06	13.68	54.74	91.66	30.55	122.21		30.56	30.56
72	Varanasi	60.74	20.25	80.99	49.04	16.35	65.39	109.78	36.60	146.38		36.59	36.59
73	Sambhal	44.38	14.79	59.17	37.01	12.34	49.35	81.39	27.13	108.52		27.13	27.13
74	Hapur	11.27	3.75	15.02	9.14	3.04	12.18	20.41	6.79	27.20		6.82	6.82
75	Shamli	18.92	6.31	25.23	16.53	5.51	22.04	35.45	11.82	47.27		11.80	11.80
	Total	3479.52	1159.71	4639.23	2961.64	987.10	3948.74	6441.16	2146.81	8587.97	0.00	2147.30	2147.30


 Deputy Commissioner
 District of Meerut
 Meerut


 Deputy Commissioner
 District of Meerut
 Meerut



**[Mid-Day-Meal Scheme]
Fund Allocation for Conversion Cost
Upper Primary Schools (Including Upper Primary category in Secondary Schools)
FY2015-16: Grant-83, PLAN: 3rd Installment**

(Rs. Lac)

Sl. No.	Districts	Conversion Cost Funds Released as First Installment (75:25)			Conversion Cost Funds Released as Second Installment (75:25)			Total Conversion Cost Released (75:25)			Bal. State Share is being released due to 60:40 Funding Pattern		
		Central Share @75% of Rs. 3.59	State Share @25% of Rs. 3.59	Total	Central Share	State Share	Total	Central Share	State Share	Total	Central Share	State Share	Total
1	2	5	6	7=5+6	6	7	8=6+7	9	10	11=9+10	12	13	14=12+13
1	01-Agra	27.86	9.29	37.15	23.27	7.76	31.03	51.13	17.05	68.18	17.04	17.04	17.04
2	02-Aligarh	41.18	13.72	54.90	32.11	10.70	42.81	73.29	24.42	97.71	24.44	24.44	24.44
3	03-Allahabad	53.36	17.78	71.14	43.19	14.39	57.58	96.55	32.17	128.72	32.20	32.20	32.20
4	04-Ambedkar nagar	25.55	8.52	34.07	22.93	7.64	30.57	48.48	16.16	64.64	16.16	16.16	16.16
5	05-Auraiya	19.38	6.46	25.84	14.91	4.97	19.88	34.29	11.43	45.72	11.43	11.43	11.43
6	06-Azamgarh	50.72	16.91	67.63	42.73	14.24	56.97	93.45	31.15	124.60	31.15	31.15	31.15
7	07-Badoun	28.34	9.44	37.78	23.91	7.97	31.88	52.25	17.41	69.66	17.42	17.42	17.42
8	08-Baghat	13.61	4.54	18.15	11.05	3.68	14.73	24.66	8.22	32.88	8.22	8.22	8.22
9	09-Bahraich	35.34	11.78	47.12	26.33	8.78	35.11	61.67	20.56	82.23	20.55	20.55	20.55
10	10-Ballia	40.89	13.63	54.52	34.93	11.64	46.57	75.82	25.27	101.09	25.28	25.28	25.28
11	11-Balrampur	19.22	6.41	25.63	15.74	5.24	20.98	34.96	11.65	46.61	11.66	11.66	11.66
12	12-Banda	29.22	9.74	38.96	15.31	5.10	20.41	44.53	14.84	59.37	14.85	14.85	14.85
13	13-Barabanki	29.94	9.98	39.92	34.16	11.38	45.54	64.10	21.36	85.46	21.37	21.37	21.37
14	14-Bareilly	28.59	9.53	38.12	24.00	8.00	32.00	52.59	17.53	70.12	17.53	17.53	17.53
15	15-Basti	31.58	10.53	42.11	27.26	9.08	36.34	58.84	19.61	78.45	19.62	19.62	19.62
16	16-Bhadohi	19.88	6.62	26.50	16.89	5.63	22.52	36.77	12.25	49.02	12.26	12.26	12.26
17	17-Bijnour	49.34	16.44	65.78	39.42	13.14	52.56	88.76	29.58	118.34	29.59	29.59	29.59
18	18-Bulandshahar	19.64	6.54	26.18	16.57	5.52	22.09	36.21	12.06	48.27	12.08	12.08	12.08
19	19-Chandauli	28.63	9.54	38.17	24.17	8.06	32.23	52.80	17.60	70.40	17.60	17.60	17.60
20	20-Chitrakoot	17.99	5.99	23.98	15.02	5.00	20.02	33.01	10.99	44.00	11.02	11.02	11.02
21	21-Amethi	16.01	5.34	21.35	13.61	4.53	18.14	29.62	9.87	39.49	9.88	9.88	9.88
22	22-Deoria	35.14	11.71	46.85	40.02	13.34	53.36	75.16	25.05	100.21	25.06	25.06	25.06

Sl. No.	Districts	Conversion Cost Funds Released as First Installment (75:25)			Conversion Cost Funds Released as Second Installment (75:25)			Total Conversion Cost Released (75:25)			Bal. State Share being released due to 60:40 Funding Pattern		
		Central Share @75% of Rs. 3.59	State Share @25% of Rs. 3.59	Total	Central Share	State Share	Total	Central Share	State Share	Total	Central Share	State Share	Total
1	2	5	6	7=5+6	6	7	8=6+7	9	10	11=9+10	12	13	14=12+13
23	23-Etah	20.81	6.93	27.74	16.67	5.55	22.22	37.48	12.48	49.96		12.51	12.51
24	24-Faizabad	31.28	10.43	41.71	26.08	8.69	34.77	57.36	19.12	76.48		19.12	19.12
25	25-Farrukhabad	23.85	7.95	31.80	19.68	6.56	26.24	43.53	14.51	58.04		14.51	14.51
26	26-Fatehpur	29.88	9.96	39.84	24.43	8.14	32.57	54.31	18.10	72.41		18.11	18.11
27	27-Firozabad	17.30	5.77	23.07	14.50	4.83	19.33	31.80	10.60	42.40		10.60	10.60
28	28-G.B. Nagar	8.89	2.96	11.85	13.52	4.51	18.03	22.41	7.47	29.88		7.47	7.47
29	29-Ghazipur	32.61	10.87	43.48	27.08	9.02	36.10	59.69	19.89	79.58		19.90	19.90
30	30-Ghaziabad	10.96	3.65	14.61	30.36	10.12	40.48	41.32	13.77	55.09		13.78	13.78
31	31-Gonda	37.08	12.36	49.44	32.28	10.76	43.04	69.36	23.12	92.48		23.12	23.12
32	32-Gorakhpur	41.99	13.99	55.98	35.47	11.82	47.29	77.46	25.81	103.27		25.83	25.83
33	33-Hameerpur	15.71	5.23	20.94	13.02	4.34	17.36	28.73	9.57	38.30		9.58	9.58
34	34-Hardoi	58.54	19.51	78.05	49.71	16.57	66.28	108.25	36.08	144.33		36.09	36.09
35	35-Hathras	16.51	5.50	22.01	13.01	4.34	17.35	29.52	9.84	39.36		9.84	9.84
36	36-Itawah	21.37	7.12	28.49	17.66	5.88	23.54	39.03	13.00	52.03		13.02	13.02
37	37-J.P. Nagar	18.07	6.02	24.09	15.35	5.12	20.47	33.42	11.14	44.56		11.14	11.14
38	38-Jalaun	20.15	6.71	26.86	16.85	5.61	22.46	37.00	12.32	49.32		12.35	12.35
39	39-Jaunpur	65.27	21.76	87.03	53.91	17.97	71.88	119.18	39.73	158.91		39.72	39.72
40	40-Jhansi	21.86	7.28	29.14	18.57	6.19	24.76	40.43	13.47	53.90		13.48	13.48
41	41-Kannauj	22.61	7.53	30.14	18.59	6.19	24.78	41.20	13.72	54.92		13.75	13.75
42	42-Kanpur Dehat	23.11	7.70	30.81	19.08	6.36	25.44	42.19	14.06	56.25		14.07	14.07
43	43-Kanpur Nagar	27.44	9.15	36.59	22.62	7.54	30.16	50.06	16.69	66.75		16.68	16.68
44	44-Kaas Ganj	15.29	5.10	20.39	16.55	5.51	22.06	31.84	10.61	42.45		10.62	10.62
45	45-Kaushambi	14.07	4.69	18.76	14.50	4.83	19.33	28.57	9.52	38.09		9.53	9.53
46	46-Kushinagar	32.01	10.67	42.68	26.53	8.84	35.37	58.54	19.51	78.05		19.52	19.52
47	47-Lakhimpur Kheri	62.15	20.71	82.86	51.26	17.09	68.35	113.41	37.80	151.21		37.81	37.81
48	48-Lalitpur	24.02	8.00	32.02	20.03	6.67	26.70	44.05	14.67	58.72		14.70	14.70
49	49-Lucknow	29.93	9.97	39.90	25.14	8.38	33.52	55.07	18.35	73.42		18.36	18.36
50	50-Mahoba	14.76	4.92	19.68	19.76	6.59	26.35	34.52	11.51	46.03		11.50	11.50
51	51-Mahrajganj	29.35	9.78	39.13	25.04	8.34	33.38	54.39	18.12	72.51		18.14	18.14

Sl. No.	Districts	Conversion Cost Funds Released as First Installment (75:25)			Conversion Cost Funds Released as Second Installment (75:25)			Total Conversion Cost Released (75:25)			Bal. State Share is being released due to 60:40 Funding Pattern		
		Central Share @75% of Rs. 3.59	State Share @25% of Rs. 3.59	Total 7=5+6	Central Share	State Share	Total 8=6+7	Central Share	State Share	Total 11=9+10	Central Share	State Share	Total 14=12+13
1		5	6	7=5+6	6	7	8=6+7	9	10	11=9+10	12	13	14=12+13
52	Mainpuri	14.76	4.92	19.68	53.49	17.83	71.32	68.25	22.75	91.00		22.75	22.75
53	Mathura	19.78	6.59	26.37	21.53	7.18	28.71	41.31	13.77	55.08		13.77	13.77
54	Mau	23.33	7.78	31.11	20.26	6.75	27.01	43.59	14.53	58.12		14.53	14.53
55	Meerut	26.20	8.73	34.93	19.40	6.46	25.86	45.60	15.19	60.79		15.21	15.21
56	Mirzapur	33.83	11.28	45.11	28.52	9.50	38.02	62.35	20.78	83.13		20.79	20.79
57	Moradabad	23.35	7.78	31.13	19.06	6.35	25.41	42.41	14.13	56.54		14.14	14.14
58	Muzaffarnagar	14.48	4.82	19.30	12.62	4.21	16.83	27.10	9.03	36.13		9.04	9.04
59	Pilibhit	21.02	7.00	28.02	17.77	5.92	23.69	38.79	12.92	51.71		12.94	12.94
60	Pratapgarh	38.94	12.98	51.92	34.55	11.51	46.06	73.49	24.49	97.98		24.50	24.50
61	Rai Bareilly	27.71	9.23	36.94	38.18	12.72	50.90	65.89	21.95	87.84		21.98	21.98
62	Rampur	17.18	5.73	22.91	14.63	4.87	19.50	31.81	10.60	42.41		10.61	10.61
63	Saharanpur	28.19	9.40	37.59	23.50	7.83	31.33	51.69	17.23	68.92		17.23	17.23
64	Santkabr Nagar	18.55	6.18	24.73	15.71	5.24	20.95	34.26	11.42	45.68		11.42	11.42
65	Shahjahanpur	45.44	15.15	60.59	38.24	12.74	50.98	83.68	27.89	111.57		27.90	27.90
66	Shrawasti	9.53	3.18	12.71	8.22	2.74	10.96	17.75	5.92	23.67		5.91	5.91
67	Siddharthnagar	33.74	11.25	44.99	28.07	9.36	37.43	61.81	20.61	82.42		20.60	20.60
68	Sitapur	66.70	22.23	88.93	57.28	19.09	76.37	123.98	41.32	165.30		41.33	41.33
69	Sonhadra	25.34	8.44	33.78	21.57	7.19	28.76	46.91	15.63	62.54		15.64	15.64
70	Sultanpur	27.07	9.02	36.09	23.12	7.71	30.83	50.19	16.73	66.92		16.73	16.73
71	Unnao	26.27	8.76	35.03	22.11	7.37	29.48	48.38	16.13	64.51		16.12	16.12
72	Varanasi	46.65	15.55	62.20	38.22	12.74	50.96	84.87	28.29	113.16		28.29	28.29
73	Sambhal	23.23	7.74	30.97	20.02	6.67	26.69	43.25	14.41	57.66		14.42	14.42
74	Hapur	10.88	3.62	14.50	7.92	2.64	10.56	18.80	6.26	25.06		6.27	6.27
75	Shamli	7.89	2.63	10.52	6.52	2.17	8.69	14.41	4.80	19.21		4.78	4.78
	Total	2078.34	692.65	2770.99	1845.29	614.94	2460.23	3923.63	1307.59	5231.22	0.00	1308.16	1308.16

3923.63
1307.59
5231.22
1308.16

(Signature)
30/05/2024

